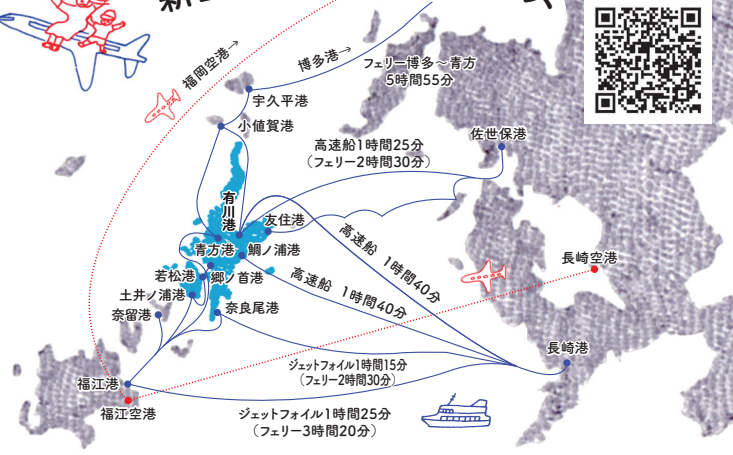


Access to Shinkamigoto Town

# 新上五島町へのアクセス



より詳しい情報はWEBでチェック!



## 船会社一覧

- 九州商船  
<https://kyusho.co.jp/>  
095-822-9153
- 五島産業汽船  
<https://www.goto-sangyo.co.jp/>  
長崎営業所 095-820-5588  
鯛ノ浦営業所 0959-42-3939
- 野母商船  
<http://www.nomo.co.jp/>  
0959-72-8151
- 五島旅客船  
<https://www.instagram.com/k510kbs/>  
0956-25-6118
- 崎戸商船  
0956-25-6118

## 新上五島町観光物産協会

〒857-4211 長崎県南松浦郡新上五島町有川郷 428-31 TEL.0959-42-0964 FAX.0959-42-0967

## 新上五島町観光ナビ

<https://shinkamigoto.nagasaki-tabinet.com/>



Facebook  
<https://www.facebook.com/shinkamigoto.tourism/>



Instagram  
<https://www.instagram.com/k510kbs/>



Re島プロジェクト  
<https://www.retochan.com/shinkamigoto/>



シマリエ  
<http://www.shinkami510.com/>

翻訳：長崎外国語大学 “新上五島グローバル化プロジェクト”

イラストレーション：山下アキ デザイン：クオルデザイン

上五島自慢の  
飲食店マップ

# かみごとう島旅

Kamigoto Island Trip



新上五島町

# 大自然が育む 大地の恵みと 人の温かさに出会う 島旅のはじまりです。

上五島の

## 歴史 上五島の歴史は 遣唐使船からはじまった

古代から大陸交流の拠点として遣唐使船の寄港地でもあり、江戸時代には、幕府の厳しい弾圧を逃れ信仰を守り続けてきたキリスト教徒の新天地となり、移住者を受け入れてきた島でもあります。時代を越え、「昭和の大合併」から平成16年に5つの町が合併し、現在の新上五島町があります。



上五島の

## 文化

### 先人が守り伝えてきた 祈りの文化

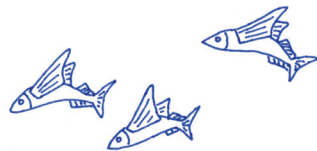
カトリック教会や寺社をはじめとして、地域内には多くの遺跡や文化財が残っています。上五島神楽や青方念仏踊り、捕鯨の伝統を伝える鯨唄や羽差踊り等の郷土芸能、弁財天などの伝統行事等が継承され、独特の地域文化を形成しています。

上五島の

## 特産

### 上五島の歴史と文化が織りなす特産は、 時には優しく、時には冷たい北風の恩恵を うけてできている。

島に自生する「やぶ椿」の実から採られた「椿油」と、美しい海水から作られたミネラル豊富な塩を原料に作られた「五島手延うどん」。炭火焼きの飛魚の「あご出汁」で食する「地獄炊き」は古代から受け継がれた上五島の伝統食。



どこにも負けない「うまい!」があります。



島全体が「西海国立公園」に指定されている豊かな大自然の島  
新上五島町で育まれた逸品をご賞味ください。

他にもたくさんあるよー  
グーグルマップ  
(全飲食店)



カレーうどん風つけ麺  
(五島手延うどん+五島ルビー)

10 **SVN+** **新魚目地区** **五島うどん**  
真っ赤なトマトのやさしい酸味の五島うどんメニューがあります。  
(うどんの里から車で8分 ☎0959-54-2077)

五島うどん  
創作料理  
「ドンゲッティ」を  
週替わりでご提供



5 **麺sはまさき**  
**有川地区** **五島うどん**

店内から見渡せる穏やかな入り江と海鳥の景色を眺めながら、  
島旅の予習にお話も弾みます。(うどんの里から車で4分  
☎0959-42-3388)

うどん



島内最初の五島うどん専門店

8 **竹酔亭**  
**有川地区** **五島うどん**

「五島手延うどん」を上五島の特産として  
世の中に知らしめた麵匠のこだわりの半生  
麺は世界一! (うどんの里から車で6分  
☎0959-42-0650)



地元の人が気軽に集える寿司店

9 **真寿美** **新魚目地区** **寿司・海鮮**

その時期にしかお目にかかれない珍しいお刺身を注文しよう!  
これこそ島旅ならではの! (うどんの里から車で7分  
☎0959-54-1995)

若松港ターミナルの2階にあるお食事処。  
美しいロケーションも最高です。

13 **遊食館** **若松地区** **海鮮井**

フェリーの往來を見送りながら待ちます。  
(うどんの里から車で40分 ☎080-6427-6830)



海鮮



島のお土産が盛りだくさん! かんころ餅もあるよ!

1 **観光物産センター うどんの里**

**有川地区** **お土産いっぱい**

どれにしようか迷っちゃう!  
(有川港ターミナルから歩いて3分 ☎0959-42-0964)



有川港沿マップ



活きのいい大きなネタ

3 **扇寿**

**有川地区** **五島うどん・海鮮**

港の近くのお寿司屋さん。お昼のメニューは  
予約が必要。(うどんの里から歩いて4分  
☎0959-42-3131)



五島うどんの里にあるうどん茶屋

2 **遊麺三昧**

**有川地区** **五島うどん・鮪**

かつて捕鯨で栄えた有川地区ならではの  
メニューがあります。島旅の力づけに鯨串  
定食もおすすです。(有川港ターミナル  
から歩いて3分 ☎0959-42-0680)



緑に囲まれた  
広々キャンプフィールド  
6 **Re-hamo Café**

**有川地区** **カフェ・キャンプ場**

おしゃれなカフェメニューで島旅を  
ちょっと休憩。(うどんの里から車で  
6分 ☎0959-42-5557)



うどんの原料となる塩から手作り。

12 **島diningとらや**

**新魚目地区** **五島うどん・海鮮**

焼きあごスープも地元産を原料に使っ  
ています。(うどんの里から車で8分  
☎0959-42-5733)

カリカリ、ふわふわいろんな  
かんころ餅の食感パフェ

7 **はまぐりデッキ**

**有川地区** **かんころパフェ**

遠浅の美しいビーチを眺めながら、時間を  
忘れてしまいます。(うどんの里から車で5分  
☎0959-43-0510)



カフェ



女将さん手づくりの  
お箸袋がかわいい♡

4 **いろは鮨**

**有川地区** **五島うどん・海鮮**

女将さんとの会話を楽しみながら料理を待つ  
ているのも、島旅の醍醐味。(うどんの里から  
歩いて6分 ☎0959-42-0168)



五島うどんメニューの新ジャンル!

11 **よかよ**

**新魚目地区** **五島うどん・海鮮**

「ふわふわ卵うどん」と「海鮮ユッケ丼」にミニ  
五島うどん付き! (うどんの里から車で7分  
☎0959-54-2507)



傘をさしてトコロと記念撮影をしよう!

15 **矢堅目の駅**

**上五島地区**

**矢堅目の塩入りソフトクリーム**

塩づくり見学や椿油の搾油  
体験もできます。  
(うどんの里から車で20分  
☎0959-53-1007)

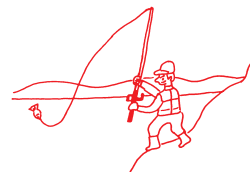


島の食材で手作りお弁当

14 **コハランチ**

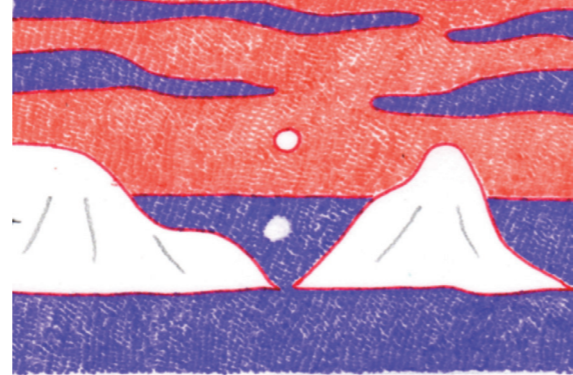
**若松地区** **島の食材お弁当**

車でドライブするならお弁当をもって若松瀬戸  
でまったりしよう! (うどんの里から車で30分  
☎0959-45-3378)



# 四方を海に囲まれ、船が行き交う新上五島町

春には色とりどりの紙テープで旅立ちを見送り、夏は大きな海に体を浮かせ、秋には海に沈む夕日に心を焦がし、冬には満天の星空を見上げる。いろんな島旅。



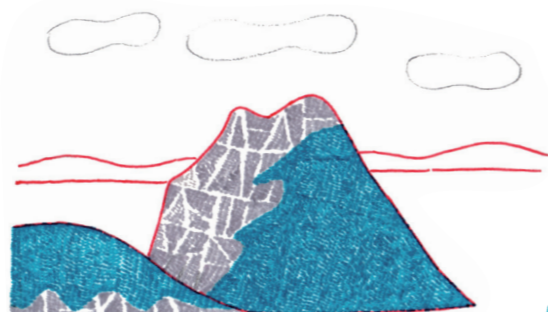
見どころは日没の30分前  
② 矢堅目の夕景



水鏡の教会  
⑧ 中ノ浦教会



信徒さん手作りのメッセージカードが旅のお供に  
⑥ 大曾教会



またの名をトロ岩  
③ 矢堅目公園



上五島最北端  
① 津和崎灯台・椿公園



石造りの教会 世界文化遺産「頭ヶ島の集落」を含む「長崎と天草地方の潜伏キリシタン関連遺産」  
⑤ 頭ヶ島天主堂

## TAIKEN 「はじめて」が「一生の思い出」になる 今日だけ島びと体験編

体験の予約は3日前まで。  
新上五島町観光物産協会 TEL 0959-42-0964



上五島のソウルフード  
● **かんころ餅づくり**  
サツマイモをゆでて乾燥した「カンコロ」と「もち米」を練り合わせて丸めた上五島のソウルフードです。

うどんマスターになる島旅  
● **五島手延うどん作り**

遣唐使が伝えたという昔ながらの手延べの伝統製法で「五島手延うどん」づくりを体験します。



おいしい塩は甘い  
● **塩づくり**

美しい海水からさらさら光るおいしい塩の出来上がり体験します。



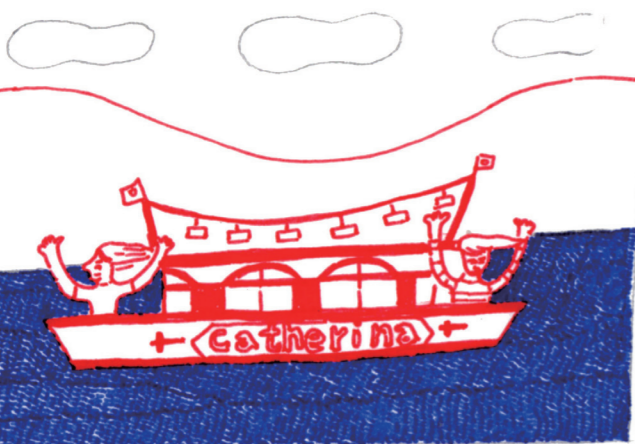
赤いお花のイリュージョン  
● **椿油絞り**  
上五島に多く自生する「やぶ椿」の実から椿油を絞ります。



二礼二拍手一礼  
● **神社参拝**  
島旅の安全を祈りましょう。予約はいりません。



大自然を体感  
● **山王山トレッキング**  
最澄（伝教大師）ゆかりの山王山の頂上から五島列島を一望しよう。



女船頭さんの遊覧船  
⑩ 若松瀬戸とカテリナ



日本遺産  
⑪ 日の島曲古墓群



教会建築の第一人者である鉄川興助が設計・施工したレンガ造りの教会堂  
④ 青砂ヶ浦天主堂

## DRIVE 景色のパノラマが広がる 島旅ドライブ編

どっからいこうかなー 天の神様の言うとおりに すつとことんびのゆうとおりに

### ● 北部編

有川港	(有川港内)
鯨賓館ミュージアム	見学30分 (車で約20分)
頭ヶ島天主堂	見学30分 (車で約10分)
龍馬ゆかりの広場	見学20分 (車で約25分)
蛤浜海水浴場	見学20分 (車で約20分)
青砂ヶ浦天主堂	見学20分 (車で約10分)
矢堅目公園・矢堅目の駅	見学20分 (車で約20分)
大曾教会	見学20分 (車で約15分)
五島うどんの里(お土産)	見学20分 (車で約1分)
有川港	

### ● 南部編

奈良尾港	(車で約5分)
あこう樹	見学15分 (車で約10分)
高井旅海水浴場	見学20分 (車で約10分)
福見教会	見学20分 (車で約20分)
中ノ浦教会	見学20分 (車で約10分)
若松大橋・潮の香薫る公園	見学20分 (車で約10分)
龍観山展望所	見学20分 (車で約35分)
日島曲古墓群	見学15分 (車で約40分)
あし湯「ご湯っくり」	見学20分 (車で約1分)
奈良尾港	



国指定天然記念物  
⑬ 奈良尾あこう樹



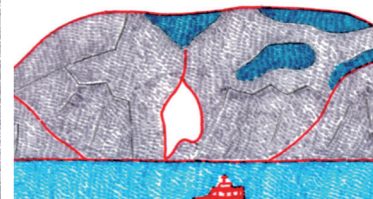
若松瀬戸の美しさ  
⑨ 桐教会



遠浅で白い砂浜と海と空のコントラストが美しい  
⑦ 蛤浜海水浴場



サーフィンやSUPも楽しめる  
⑭ 高井旅海水浴場



キリシタン弾圧から逃れた  
⑫ キリシタン洞窟とハリノメンド

### 表紙の人

ますだやぶん  
**舛田 安男**  
masuda yasuo  
麵匠の挑戦はつづく。アイスキャンデー屋の兄ちゃんから転身し、TVチャンピオン「全国うどん職人選手権」において「五島うどん」を全国に知らしめた。Next Challenging「幻の五島うどん」を世界へ!

