

上五島故鄉導遊會

[費用]
 a) 1到4人參加時
 3小時 **3,000** 日元起 (每超過1小時加收1,000日元)
 ※不足3小時亦收3,000日元
 b) 5到9人參加時
 3小時 **5,000** 日元起 (每超過1小時加收1,000日元)
 ※不足3小時亦收5,000日元
 c) 參加者超過10人時
 3小時 **6,000** 日元起 (每超過1小時加收2,000日元)
 ※不足3小時亦收6,000日元

[諮詢]
 新上五島町觀光物產協會
 ☎0959-42-0964

從網站也能預約!



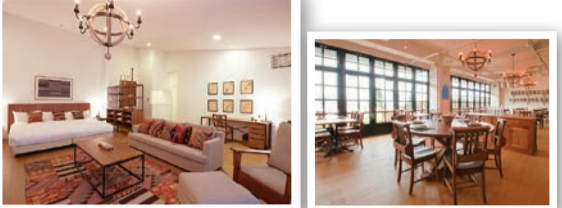
1 津和崎燈台、椿公園

上五島最北端，綠色樹木襯映下，純白的津和崎燈台更加奪目。這座燈台的重要作用是為過往船隻導航。燈台旁邊的椿公園裡，每年十二月到四月間都有野生的山茶花燦爛盛開。



2 五島列島度假飯店 瑪格麗特

這座飯店位於番嶽的山脊之上，房間數量為29間，與新上五島町的教堂數相同。飯店餐廳「空與海的十字路」提供包括海鮮、五島牛、義大利麵在內的套餐料理。



飯店內設有天然溫泉大浴場和露天溫泉。泡在暖暖的泉湯中，遠望朝陽落日，實在是愜意無限。(當日往返入浴 11:00-15:00)

3 矢堅目公園

從矢堅目公園可以遙望奈摩灣前方的圓錐形奇岩，岩石高約100公尺。之所以這裡叫矢堅目，是因為以前有軍隊駐紮於此，持弓監視是否有外敵入侵奈摩灣之故。



4 矢堅目的黃昏

上五島地區矢堅目公園的大部分地點都可以遙望夕陽入海。但在這個景點，夕陽與奇岩一起，形成了更加神奇瑰麗的景觀。



5 青砂之浦天主堂

這座磚造教堂是由教堂建築第一人鐵川與助設計施工的。其內部的肋架拱頂和花窗玻璃十分精美，傍晚時夕陽透過花窗玻璃照進室內，營造出夢幻般的氛圍。



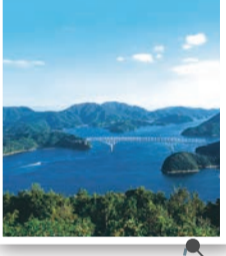
6 大曾教堂

大曾教堂與青砂之浦教堂相同，結構都採用肋架拱頂，無論從內還是從外都值得您仔細欣賞。其櫻花圖案的花窗玻璃是由西德製造，從建成至今從未更換。



7 龍觀山展望所

龍觀山海拔138公尺，從山上可以一覽若松瀨戶(海峽)，欣賞西海國立公園的代表性風光。從山頂第二展望台遙望若松大橋的景色令人嘖嘖稱讚。要去第二展望台，於第一展望台(八合目)停車後朝山頂步行10分鐘即可到達。



8 若松大橋

這座大橋橫跨中通島和若松島，歷經13年修建，於1991年完工，全長522公尺。



9 基督教洞窟和針孔洞

為了躲避迫害，曾有四家八口人隱身於洞窟中三個月之久，此即基督教洞窟。針孔洞則是位於其附近的岩礁，岩礁空隙遠看酷似聖母子像(聖母瑪麗亞懷抱耶穌)。



10 五島列島度假飯店 瑪格麗特奈良尾

飯店位於可俯瞰奈良尾港的高台之上，旁邊有日歸溫泉。在飯店內的「海與空〇與星」餐廳，您可使用島上食材的美味佳餚。(當日往返入浴 13:00-19:00)



11 基督教墓地

這是頭之島村落的基督徒墓地，建於一片沙地之上。每年五月中下旬，粉色的松葉菊在這裡燦爛綻放。



12 頭之島天主堂

日本少有的石造教堂，坐落於世界遺產「頭之島村落」之中。參觀需事先預約。



13 蛤濱海水浴場

這是上五島首屈一指的海灘，水淺浪靜，風光怡人。夏季這裡有商店營業，還有淋浴設施供遊客使用。



14 高井旅海水浴場

這座海水浴場位於上五島南部的五島灘邊，其海水透明度在長崎縣位列前茅。每逢海浪高湧之時，總有衝浪愛好者從四面八方湧來。

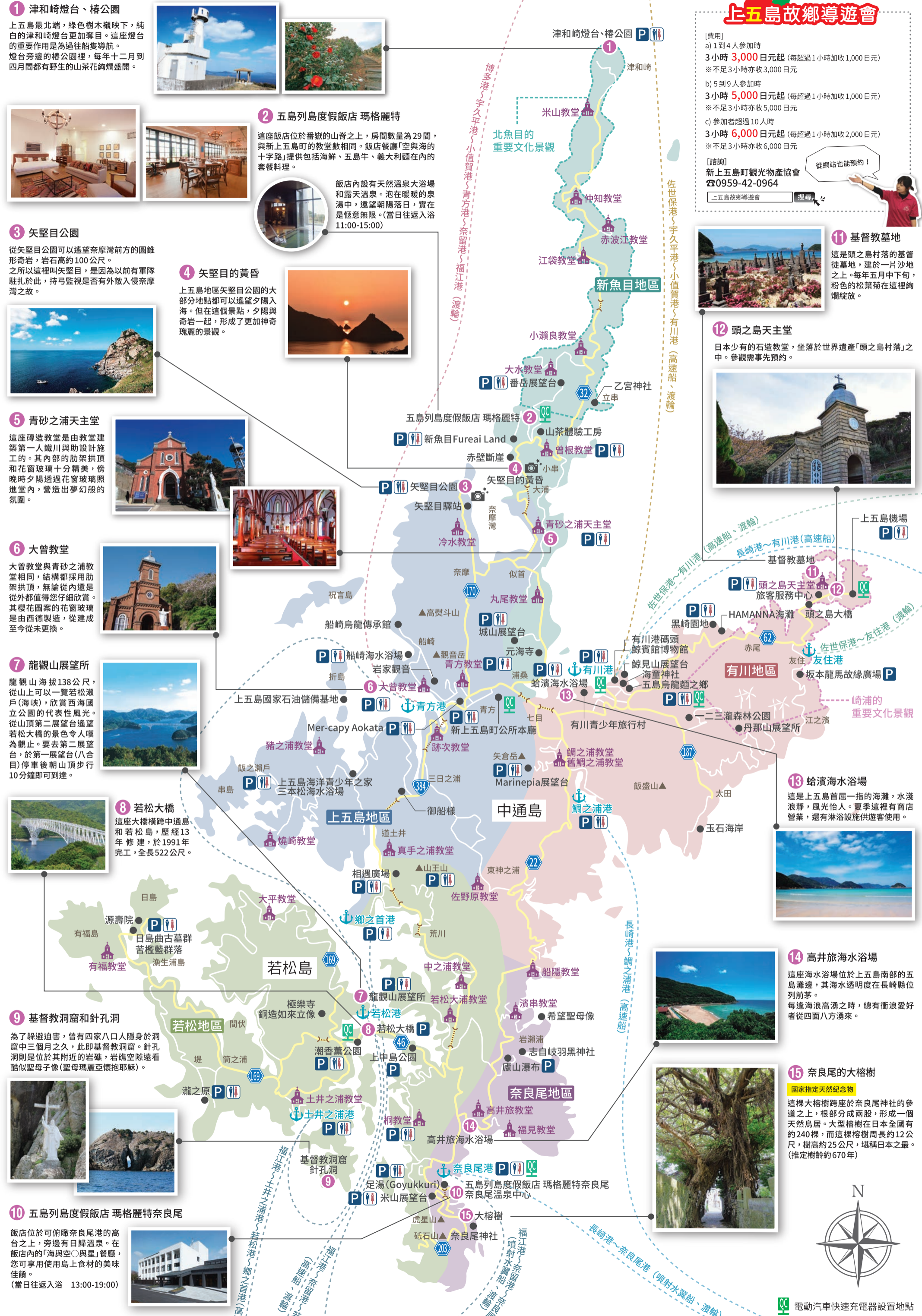


15 奈良尾的大榕樹

國家指定天然紀念物
 這棵大榕樹跨座於奈良尾神社的參道之上，根部分成兩股，形成一個天然鳥居。大型榕樹在日本全國有約240棵，而這棵榕樹周長約12公尺，樹高約25公尺，堪稱日本之最。(推定樹齡約670年)



QC 電動汽車快速充電器設置地點



新上五島町 good!!



去島上過週末
何樂而不為!!

新上五島町觀光手冊
【精簡版】
2021年2月發行

美麗大海與
豐饒海島所孕育的
美食與美酒

日本三大烏龍麵之一五島烏龍麵
剛打撈上來的新鮮海產
悠久捕鯨歷史造就的鯨魚料理
採自本地野生山茶茶花油等等……
上五島可以說是大自然與美食的寶庫
來這裡走一遭
一定要挑幾樣帶回去才不虛此行

醬燒河豚

五島人把醬燒河豚稱作「Kattoppo」。這是一道歷史悠久的鄉土料理，做法是把河豚的內臟掏出，只留下魚肉，然後把醬和薑等塞入魚腹，烤製食用。



海水鹽

產自五島大海，稍有甜味，種類豐富。



甘古呂餅

這把甘薯煮熟曬乾後和糯米摺在一起製成的甜點。可以冷藏，最適合當伴手禮帶回。吃的時候切成薄片，稍微烤一下即可。



山茶花油

五島是有名的野山茶生產地。這裡出產的山茶花油品質優異，對頭髮和皮膚具有顯著的美容效果。



來了就嚐嚐
我家釀的燒酎吧!

本格芋燒酎「五島灘」

「五島灘酒造」是五島列島第一家酒廠，這裡釀造的芋燒酎採用本地出產的甘薯為原料釀而成，略有果味，味美易飲。



歷史孕育的精品美食 五島手伸烏龍麵

從中國傳來的麵文化在五島獨自進化，形成了今天的「五島烏龍麵」。五島烏龍麵只在五島以手工方式製作，數量稀少，因此被稱作「夢幻烏龍麵」，是日本三大烏龍麵之一。麵上塗有本地出產的山茶花油，過喉順滑。麵條雖細卻彈性十足，鍋煮也不易吸水過多，因此在五島，人們往往採用「地爐炊」的方式，用挑麵棒把剛煮好的烏龍麵從鍋裡挑出來蘸飛魚湯食用。這種吃法雖然簡單，却是五島餐桌不可或缺的一道美食。

魚糕

用剛捕撈到的鮮魚製成，味道鮮美有彈性。既是饋贈親朋的佳品，也是絕佳的下酒小菜。



海鮮

活蹦亂跳，比哪都新鮮，來五島不能不嚐。



鯨魚料理

五島曾經捕鯨興盛，其中有川地區的捕鯨歷史尤其悠久。多種多樣的鯨魚料理作為飲食文化傳承至今。

海產品

海產品不只有新鮮的活魚，還包括各種各樣的美味加工品。



前往新上五島町



↑請於網路查看更詳細的內容!



船運公司一覽

- 九州商船**
http://www.kyusho.co.jp/
☎ 0570-017510
- 五島產業汽船**
http://www.goto-sangyo.co.jp/
長崎營業所 ☎ 095-820-5588
鯛之浦營業所 ☎ 0959-42-3939
- 野母商船**
http://www.nomo.co.jp/taiko/
☎ 0570-01-0510
- 五島旅客船**
☎ 0959-72-8151
- 崎戶商船**
☎ 0956-25-6118

請諮詢各船運公司，了解最新時刻表和船資資訊。

航線、時刻一覽

本土間航線

長崎市(長崎港) ▶ 新上五島町(有川、鯛之浦、奈良尾港)						
長崎港	有川港	鯛之浦港	奈良尾港	途經港口	公司名	備註
7:40	-	-	9:50	福江港	九州商船(噴射水翼船)	
7:45	-	9:25	-	-	五島產業汽船(高速船)	
7:55	9:38	-	-	-	九州商船(高速船)	
8:05	-	-	13:25	福江、奈良港	九州商船(渡輪)	
11:00	12:43	-	-	-	九州商船(高速船)	
11:30	-	-	12:40	-	九州商船(噴射水翼船)	4到9月的週六日、國假日及暑假期間運營
12:00	-	13:40	-	-	五島產業汽船(高速船)	
12:25	-	-	15:00	-	九州商船(渡輪)	
14:05	-	-	15:15	-	九州商船(噴射水翼船)	10到12月期間運營
14:50	-	-	17:00	福江港	九州商船(噴射水翼船)	3到9月期間運營
15:25	-	-	16:35	-	九州商船(噴射水翼船)	11到12月期間運營
15:45	-	-	16:55	-	九州商船(噴射水翼船)	僅於10月運營
16:00	-	17:40	-	-	五島產業汽船(高速船)	10到2月期間運營
16:30	-	-	17:40	-	九州商船(噴射水翼船)	3到9月期間運營
16:40	18:23	-	-	-	九州商船(高速船)	
17:00	-	18:40	-	-	五島產業汽船(高速船)	3到9月期間運營

新上五島町(有川、鯛之浦、奈良尾港) ▶ 長崎市(長崎港)						
有川港	鯛之浦港	奈良尾港	長崎港	途經港口	公司名	備註
7:50	-	-	9:33	-	九州商船(高速船)	
-	8:00	-	9:40	-	五島產業汽船(高速船)	
-	-	8:05	9:15	-	九州商船(噴射水翼船)	
-	-	9:15	11:45	-	九州商船(渡輪)	
-	-	9:55	11:05	-	九州商船(噴射水翼船)	
-	-	12:45	15:05	福江港	九州商船(噴射水翼船)	4到9月的週六日、國假日及暑假期間運營
-	-	13:35	16:05	-	九州商船(渡輪)	
-	14:00	-	15:40	-	五島產業汽船(高速船)	
14:20	-	-	16:03	-	九州商船(高速船)	
-	-	15:15	20:00	福江港	九州商船(渡輪)	
-	-	15:20	17:30	福江港	九州商船(噴射水翼船)	10到12月期間運營
-	16:00	-	17:40	-	五島產業汽船(高速船)	10到2月期間運營
16:20	-	-	18:03	-	九州商船(高速船)	10到2月期間運營
16:40	-	-	18:23	-	九州商船(高速船)	3到9月期間運營
-	17:00	-	18:40	-	五島產業汽船(高速船)	3到9月期間運營
-	-	17:05	18:15	-	九州商船(噴射水翼船)	3到9月期間運營

- 本時刻表為2021年2月之資訊
- 進場保養維修期間及客運高峰期間之時刻表或有更動。(噴射水翼船定於1月、2月、7月進場保養維修。)
- 高速船和噴射水翼船不能搭載車輛。

佐世保市(佐世保港) ▶ 新上五島町(有川、友住港)					
佐世保港	有川港	友住港	途經港口	公司名	備註
8:00	10:35	-	-	九州商船(渡輪)	
8:40	10:05	-	-	九州商船(高速船)	
14:00	-	17:30	崎戶、江島、平島港	崎戶商船(渡輪)	4到9月期間運營
13:30	-	17:00	崎戶、江島、平島港	崎戶商船(渡輪)	10到3月期間運營
13:45	16:20	-	-	九州商船(渡輪)	
17:15	18:40	-	-	九州商船(高速船)	

新上五島町(有川、友住港) ▶ 佐世保市(佐世保港)					
有川港	友住港	佐世保港	途經港口	公司名	備註
7:00	-	8:25	-	九州商船(高速船)	
-	7:00	10:30	崎戶、江島、平島港	崎戶商船(渡輪)	4到9月期間運營
-	7:16	10:45	崎戶、江島、平島港	崎戶商船(渡輪)	10到3月期間運營
10:50	-	13:20	-	九州商船(渡輪)	
12:15	-	13:40	-	九州商船(高速船)	
16:35	-	19:10	-	九州商船(渡輪)	

福岡市(博多港) ▶ 新上五島町(青方港)				
博多港	青方港	途經港口	公司名	備註
23:45	5:40	宇久平、小值賀港	野母商船(夜行渡輪)	

新上五島町(青方港) ▶ 福岡市(博多港)				
青方港	博多港	途經港口	公司名	備註
12:10	17:50	宇久平、小值賀港	野母商船(渡輪)	

離島間航線

佐世保市宇久町、小值賀町(宇久平港、小值賀港) ▶ 新上五島町(青方、有川港)						
宇久平港	小值賀港	宇久平港	青方港	有川港	公司名	備註
4:05發	4:40到 4:50發	-	5:40到	-	野母商船(渡輪)	始發：博多港 終點：(途經奈良港)福江港
-	10:55發	11:15到 11:20發	-	12:05到	九州商船(高速船)	終點：佐世保港

新上五島町(有川、青方港) ▶ 小值賀町、佐世保市宇久町(小值賀港、宇久平港)						
有川港	青方港	小值賀港	宇久平港	公司名	備註	
10:15發	-	10:50到 10:55發	11:15到	九州商船(高速船)		
-	12:10發	13:00到 13:10發	13:45到	野母商船(渡輪)	始發：福江港 終點：博多港	

五島市(福江、奈良港) ▶ 新上五島町(奈良尾、土井之浦、鄉之首、若松、青方港)								
福江港	奈良港	奈良尾港	土井之浦港	鄉之首港	若松港	青方港	公司名	備註
7:30發	-	8:00到	-	-	-	-	九州商船(噴射水翼船)	終點：長崎港
8:00發	-	9:05到	-	-	-	-	九州商船(渡輪)	終點：長崎港
8:05發	8:50到 9:00發	-	-	-	9:50到	-	五島旅客船(渡輪)	
9:20發	-	9:50到	-	-	-	-	九州商船(噴射水翼船)	終點：長崎港
10:10發	-	-	-	-	-	11:50到	野母商船(渡輪)	終點：(途經小值賀、宇久平港)博多港
11:45發	12:25到 12:35發	13:25到	-	-	-	-	九州商船(渡輪)	終點：長崎港
11:50發	-	-	12:30到	-	-	-	五島旅客船(高速船)	
13:00發	13:45到 13:50發	-	-	-	14:40到	-	五島旅客船(渡輪)	
15:55發	16:25到 16:30發	-	16:55到 17:00發	17:20到 17:25發	17:35到	-	五島旅客船(高速船)	
16:30發	-	17:00到	-	-	-	-	九州商船(噴射水翼船)	3到9月期間運營 終點：長崎港

新上五島町(青方、若松、鄉之首、土井之浦、奈良尾港) ▶ 五島市(奈良、福江港)								
青方港	若松港	鄉之首港	土井之浦港	奈良尾港	奈良港	福江港	公司名	備註
6:05發	-	-	-	-	7:25到 7:35發	8:15到	野母商船(渡輪)	始發：博多港(途經宇久平、小值賀港)
-	7:30發	7:45到 7:50發	8:10到 8:15發	-	8:40到 8:45發	9:15到	五島旅客船(高速船)	
-	10:30發	-	-	-	11:20到 11:30發	12:15到	五島旅客船(渡輪)	
-	-	-	-	12:45發	-	13:15到	九州商船(噴射水翼船)	3到9月的週六日、國假日及暑假期間運營 終點：長崎港
-	-	-	13:50發	-	14:15到 14:20發	14:50到	五島旅客船(高速船)	
-	14:55發	-	-	-	15:45到 15:55發	16:40到	五島旅客船(渡輪)	
-	-	-	-	15:15發	-	16:20到	九州商船(渡輪)	終點：長崎港
-	-	-	-	15:20發	-	15:50到	九州商船(噴射水翼船)	10到12月期間運營 終點：長崎港
-	-	-	-	16:40發	-	17:10到	九州商船(噴射水翼船)	11到12月期間運營
-	-	-	-	17:00發	-	17:30到	九州商船(噴射水翼船)	僅於10月運營
-	-	-	-	17:45發	-	18:15到	九州商船(噴射水翼船)	3到9月期間運營